

产卵器长: 6.4-7.0。

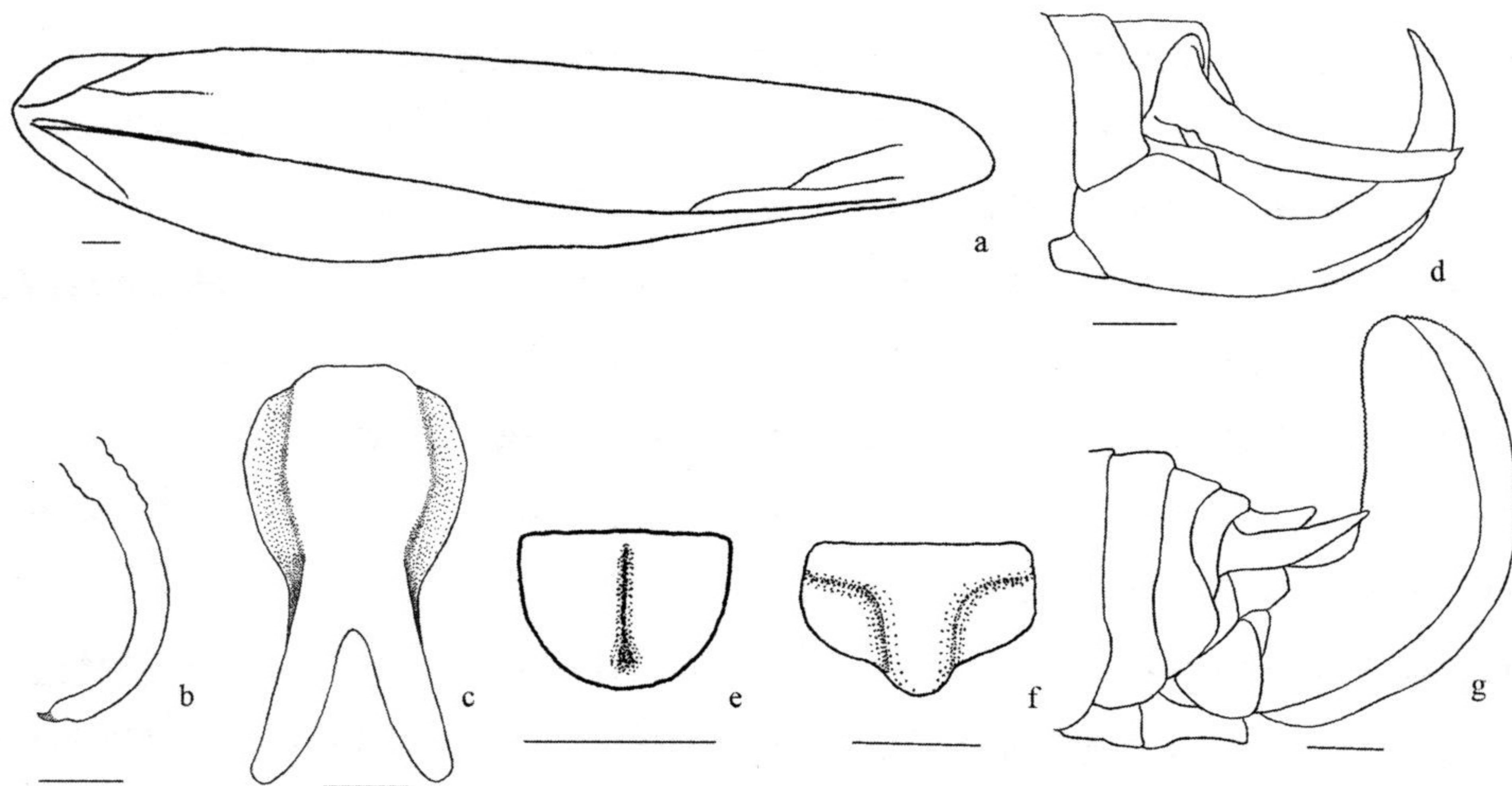


图 198 端尖斜缘蝨 *Deflorita apicalis* (Shiraki) (仿 Huang, 2004)

a. 雄性左前复翅侧面观 (male left tegmen, lateral view); b. 雄性尾须背面观 (male cerci, dorsal view); c. 雄性下生殖板腹面观 (male subgenital plate, ventral view); d. 雄性腹端侧面观 (male abdominal apex, lateral view); e. 雄性肛上板背面观 (male epiproct, dorsal view); f. 雌性下生殖板腹面观 (female subgenital plate, ventral view); g. 雌性腹端侧面观 (female abdominal apex, lateral view)

观察标本 2♂, 1♀, 江西官山, 400 m, 2004.VII.19, 丁冬荪采 (IZCAS); 1♀, 浙江庆元, 白山祖, 1996.VIII.12-20, 金杏宝、章伟年采 (MSIE); 1♂, 2♀, 浙江鄞县, 天童, 1986.VII.28-29, 刘祖尧采 (MSIE); 2♀, 安徽黄山, 温泉, 1983.IX.1, 毕道英采 (MSIE); 1♂, 湖南永顺, 杉木河林场, 600 m, 灯诱, 1988.VIII.4 (IZCAS); 1♂, 5♀, 湖南大庸, 张家界, 1988.IX.10-11, 刘宪伟采 (MSIE); 3♂, 2♀, 四川峨眉山, 1987.VIII.4, 刘宪伟采 (MSIE); 1♂, 1♀, 福建武夷山, 三港, 1994.VIII.27-IX.3, 金杏宝、殷海生采 (MSIE); 1♂, 福建武夷山, 1981.IX, 江凡采 (IZCAS); 1♂, 福建陇西山, 700 m, 1990.IX.17, 孙雪莲采 (IZCAS)。

分布 安徽 (黄山)、浙江 (鄞县、庆元)、江西 (官山)、湖南 (大庸)、福建 (武夷山)、四川 (峨眉山)。

(155) 斜缘蝨 *Deflorita deflorita* (Brunner, 1878) (图 199)

Exora deflorita Brunner, 1878. Verh. Zool.-bot. Ges. Wien, 28: 105 (Syntypes, M, F, origi. descrip.; type locality: Ceylon, Java; type depository: MHNG, Geneva; ZMHB, Berlin).

Deflorita deflorita: Karny, 1926. J. Fed. Malay States Mus., 13(2-3): 72; Ingrisch, 1998. Ent. Zeitschr., 108(3): 100 (lectotype designated).

特征记述 触角略为黄色，散生着红棕色环纹。前胸背板前缘棕色，其白色斑点为明显的倒三角形，具淡红色至暗褐色的边缘；后缘具暗棕色边缘。前复翅背面为白色，后缘棕色。各足腿节后末端、胫节基部和端部均为砖红色。各腹节的侧斑点圆形，白色，具淡红色的边缘。

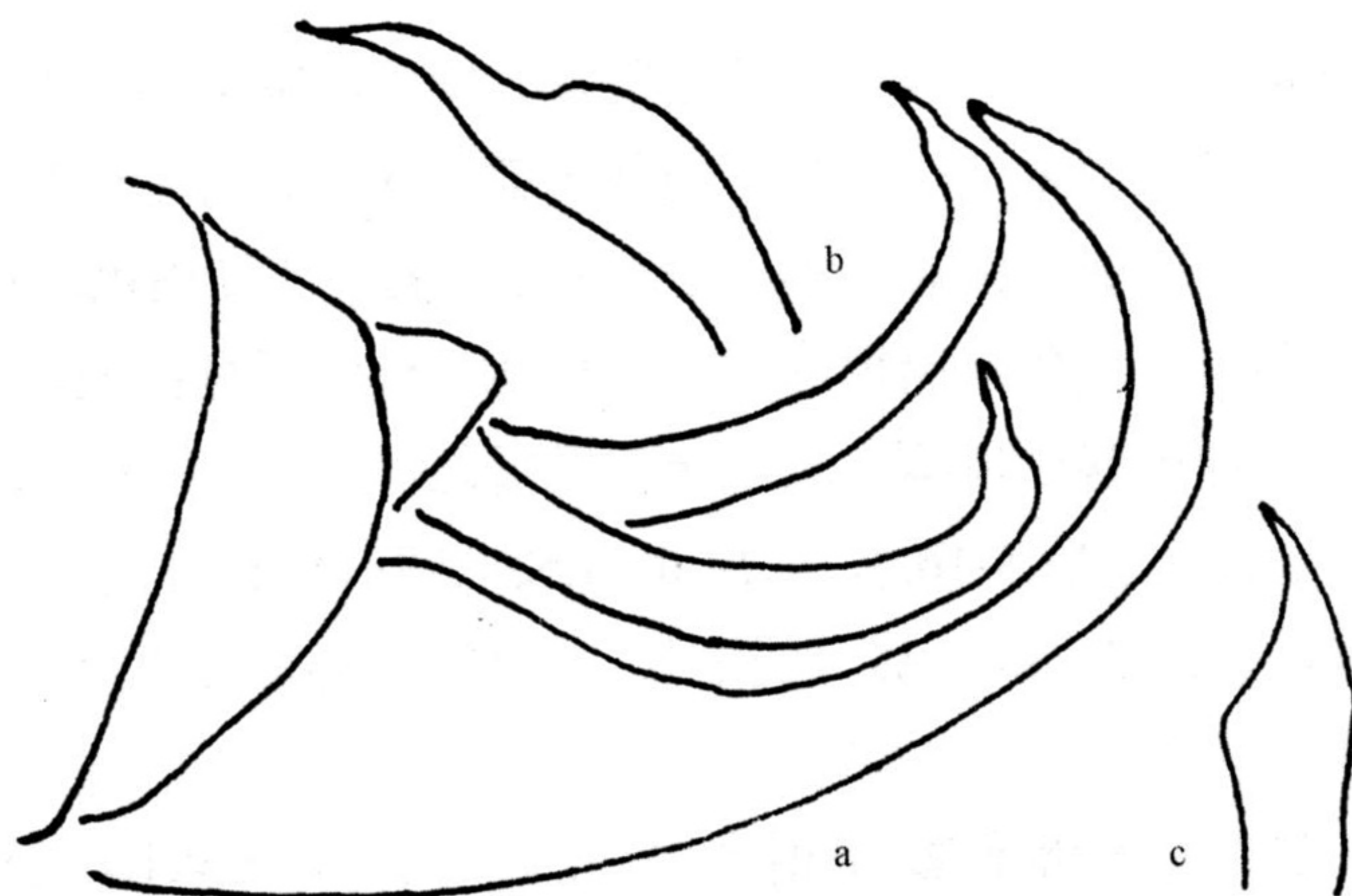


图 199 斜缘螽 *Deflorita deflorita* (Brunner)

a. 雄性腹端侧面观 (male abdominal apex, lateral view); b. 雄性尾须端部背面观 (apex of male cerci, dorsal view); c. 雄性尾须端部侧面观 (apex of male cerci, lateral view)

量度 (mm) 体长: ♂ 13.0, ♀ 14.0-19.0; 前胸背板长: ♂ 4.0, ♀ 3.0-4.0; 前复翅长: ♂ 19.0, ♀ 24.0-25.0; 前足腿节长: ♂ 4.0, ♀ 4.5; 后足腿节长: ♂ 11.5, ♀ 13.0-14.0; 产卵器长: 5.0-6.0。

观察标本 1♂, 广西那坡, 北斗, 550 m, 2000.VI.22, 陈军采 (IZCAS)。

分布 安徽、浙江、湖南、福建、广西 (那坡)、四川、云南。

(156) 刺尾斜缘螽 *Deflorita centa* Shi et Chang, 2004 (图 200)

Deflorita centa Shi et Chang, 2004. Acta Zootaxonomica Sinica, 29(3): 464, 466 (Holotype, M, origi. descrip.; type locality: Guizhou; type depository: MHU, Baoding).

特征记述 雄性 前复翅发育完全，远超过后足腿节端部，前后缘近于平行，翅端圆角形，稍斜截；Sc脉与R脉中部靠的较近，基部与端部分离，Rs脉从R脉的中部后分出，分2叉。摩擦发音区后缘显著凹入，凹口较宽。后翅明显长于前复翅，翅端锐角形。前足腿节与中足腿节腹面不具刺，后足腿节腹面外侧具0-5刺，后足腿节膝叶端部钝圆。第10腹节背板较宽，后缘平直。肛上板长舌状，端部钝圆，具中纵沟。尾须细长，适度向内背向弯曲，端部不增粗，具弯刺。下生殖板长，明显向背方弯曲，侧叶长于下